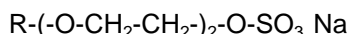


SPOLAPON AES 242

SKP 24 51 201 PN ENS 046-00

CHARAKTERISTIKA VÝROBKU

SPOLAPON AES 242 je vodný roztok sodné soli ethoxysulfátu lineárního mastného alkoholu C₁₂₊₁₄ s nižším stupněm oxyetylace (CTFA: Sodium Laureth-2 Sulphate)



vlastnost	zkouší se podle	SPOLAPON AES 242
typické hodnoty		
vzhled		prakticky bezbarvá, čirá kapalina
charakter		anionaktivní
hustota při 20°C, g/cm ³		1,04
specifikace		
barva, max. (jako absorbance při 420 nm, kyveta 22 mm)	PN ENS 046 – 00	0,23
pH, 3% roztok	PN ENS 046 – 00	6,5÷7,5
obsah aktivní látky, % hmot.	PN ENS 046 – 00 (M _r =386)	26±2
nesulfatovaný podíl, % hmot., max.	PN ENS 046 – 00	1,5
sírany, % hmot., max.	PN ENS 046 – 00	1
formaldehyd, % hmot. *)	PN ENS 046 – 00	0,1

*) Lze dodávat i výrobek konzervovaný jiným způsobem.

POUŽITÍ

Sírany oxyetylovaných mastných alkoholů jsou nejběžněji užívanou surovinou pro výrobu tenzidových přípravků. Poskytují bohatou stabilní pěnu; přitom lze pěnivost dobře regulovat běžnými odpěňovači. Nabízejí při nízkém bodu zákalu výtečnou detergenční, smáčecí a emulgační schopnost a snadné nastavení požadované finální konzistence přípravku.

SPOLAPON AES 242 je universální typ široce použitelný jako základní tenzidická složka ve formulacích přípravků osobní hygieny a čistících kosmetických přípravků, ale i v mycích, čistících a pracích detergentech. Výrobek je prakticky nejedovatý a velmi dobře biologicky odbouratelný.

BALENÍ, PŘEPRAVA, SKLADOVÁNÍ

Výrobek je dodáván v nerezových či vylaminovaných silničních nebo železničních cisternách, v PE kontejnerech o obsahu 1000 l, nebo v PE soudcích o obsahu 50 l. Převazuje se krytými dopravními prostředky. Výrobek se skladuje v původních těsně uzavřených obalech nebo v dobře vyčištěných nerezových či vylaminovaných zásobnících při teplotách 5÷30°C. Za těchto podmínek je výrobek skladovatelný po 6 měsíců.

HYGIENA A OCHRANA ZDRAVÍ PŘI MANIPULACI S VÝROBKEM

SPOLAPONy AES nejsou zdraví škodlivé, ale při opakované práci s koncentrovanými roztoky mohou u citlivých osob vyvolat podráždění pokožky a sliznic.

Při práci s koncentrátem:

- ◆ použít pracovní oděv, gumové rukavice, brýle
- ◆ nejíst, nepít, nekouřit
- ◆ dodržovat základní pravidla osobní hygieny, ruce po práci umýt vodou a mýdlem, ošetřit reparačním krémem

První pomoc:

- ◆ Při vniknutí do oka - oko důkladně vymýt proudem čisté vody; při přetrvávajících příznacích podráždění nebo komplikacích vyhledat lékařskou pomoc.
- ◆ Při požití - ústa vypláchnout čistou vodou, zvracení vyvolávat jen pokud to zdravotní stav postiženého dovoluje; pozor, nebezpečí zadušení zvratky! Vyhledat lékařskou pomoc.
- ◆ Při potřísnění - odstranit znečištěný oděv, pokožku omýt vodou, ošetřit reparačním krémem. Při přetrvávajících příznacích podráždění nebo komplikacích vyhledat lékařskou pomoc.

VYRÁBÍ A DODÁVÁ

ENASPOL, a. s., Velvěty 79, 415 01 Teplice 1

Telefon	417 813 111, 417 813 105
Fax/záznamník	417 813 108
Tech. služba	417 813 126
GSM brána	724 238 135
URL	http://www.enaspol.cz
E-mail	enaspol@enaspol.cz

Poznámka:

Údaje o vlastnostech výrobku a jeho zpracování byly získány laboratorními měřeními a aplikačními zkouškami. Odpovídají našim současným znalostem a jsou poskytovány v dobré víře. Tyto informace však mají výhradně technický a nezávazný charakter a slouží k orientaci našich zákazníků. Reálné zpracování výrobku je vždy třeba přizpůsobit konkrétním podmínkám. Při tom je třeba respektovat existující patentové nároky a autorská a jiná práva. Závazné kvalitativní parametry výrobku se řídí dohodou, nebo jakostní specifikací výrobce.