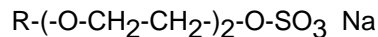


SPOLAPON AES 242/70

PN ENS 028-98

CHARAKTERISTIKA VÝROBKU

SPOLAPON AES 242/70 je 70% ethoxysulfát lineárního mastného alkoholu C₁₂₊₁₄ s nižším stupněm oxyetylace (CTFA: Sodium Laureth-2 Sulphate) ve vodě



Je to homogenní ještě tekoucí opalescentní gel s částečně tixotropním chováním. Roztoky výrobku v neutrálním a alkalickém prostředí a v tvrdé vodě jsou stabilní, stabilita v kyselém prostředí je nižší.

| vlastnost | zkouší se podle | SPOLAPON AES 242/70 |
|---|------------------------------------|------------------------------------|
| typické hodnoty | | |
| vzhled | | homogenní tekoucí opalescentní gel |
| charakter | | anionaktivní |
| hustota při 20°C, g/cm ³ | | 1,1 |
| specifikace | | |
| pH, 3% roztok | PN ENS 028-98 | 6,5÷9,5 |
| obsah aktivní látky, % hmot., max. | PN ENS 028-98(M _r =386) | 70,0±2,0 |
| neionogenní podíl, % hmot., max. | PN ENS 028-98 | 4,0 |
| Na ₂ SO ₄ , % hmot., max. | PN ENS 028-98 | 1,0 |
| 1,4-dioxan, ppm, max. | PN ENS 028-98 | 100 |

POUŽITÍ

Sírany oxyetylovaných mastných alkoholů jsou nejběžněji užívanou surovinou pro výrobu tenzidových přípravků. Nabízejí při nízkém bodu zákalu bohatou stabilní pěnu, výtečnou detergenční, smáčecí a emulgační schopnost a snadné nastavení požadované finální konzistence přípravku.

SPOLAPON AES 242/70 je použitelný jako základní tenzidická složka ve formulacích mycích, čistících a pracích detergentů, přípravků osobní hygieny a čistících kosmetických přípravků. Jeho použití je zvláště vhodné tam, kde je kladen důraz na pěnicí schopnost přípravku a nízkou dráždivost vůči pokožce. Výrobek je prakticky nejedovatý a výborně biologicky odbouratelný.

ZPRACOVÁNÍ

Vzhledem ke konzistenci a reologickým vlastnostem výrobku je při manipulaci s ním a při jeho zpracování nanejvýše vhodné dodržovat některé zásady.

- ◆ Výrobek skladujte při pokojových teplotách. Při teplotách pod 20°C se výrobek stává těžko zpracovatelným. K ohřevu výrobku používejte výhradně teplou vodu. Teploty skladování nad 50°C mohou iniciovat hydrolytické štěpení a tmavnutí výrobku.
- ◆ Vliv kyselin nebo místní přehřátí mohou nastartovat kyselou autokatalytickou hydrolyzu výrobku. Při dlouhodobějším skladování je vhodné kontrolovat pH výrobku a v případě jeho poklesu jej upravit na hodnotu 7÷9.
- ◆ Pro přečerpávání výrobku doporučujeme objemová čerpadla a dostatečné světlosti potrubí či hadic na přívodu i na výtaku.

- ◆ Výrobek vytváří s vodou v koncentračním rozmezí 30÷65 % a.l. těžko rozmíchatelné vysokoviskózní gely. Při ředění je třeba zvolit takový postup a takové pracovní podmínky, které umožní jejich vzniku předejít. Teplota při ředění by neměla překročit 50°C.

TOXIKOLOGIE A EKOTOXIKOLOGIE

- | | |
|------------------------------|--|
| • Akutní orální toxicita: | RoDL ₅₀ >5 g/kg, prakticky nejedovatý |
| • Dráždivost na pokožce: | dráždící |
| • Oční dráždivost: | dráždící |
| • Biologická odbouratelnost: | > 90 % |

HYGIENA A OCHRANA ZDRAVÍ PŘI MANIPULACI S VÝROBKEM

SPOLAPONy AES nejsou jedy ani žiraviny ve smyslu platných předpisů. Mají však v koncentrovaných roztocích silné odmašťující účinky a mohou u citlivých osob vyvolat podráždění pokožky a sliznic.

Při práci s koncentrátem:

- ◆ použít pracovní oděv, gumové rukavice, brýle
- ◆ nejíst, nepít, nekouřit
- ◆ dodržovat základní pravidla osobní hygieny, ruce po práci umýt vodou a mýdlem, ošetřit reparačním krémem

První pomoc:

- ◆ Při vniknutí do oka - oko důkladně vymýt proudem čisté vody a vyhledat lékařskou pomoc.
- ◆ Při požití - ústa vypláchnout čistou vodou, zvracení vyvolávat jen pokud to zdravotní stav postiženého dovoluje, pozor, nebezpečí zadušení zvratky! Vyhledat lékařskou pomoc.
- ◆ Při potřísnění - odstranit znečištěný oděv, pokožku omýt vodou, ošetřit reparačním krémem.

BALENÍ A SKLADOVÁNÍ

SPOLAPON AES 242/70 je dodáván především v silničních nebo železničních cisternách. Skladován by měl být v nerezových nebo laminovaných zásobnících při teplotách 20÷40°C.

VYRÁBÍ A DODÁVÁ

ENASPOL, a. s., Velvěty 79, 415 01 Teplice 1

| | |
|---------------|--|
| Telefon | 417 813 111, 417 813 105 |
| Fax/záznamník | 417 813 108 |
| Tech. služba | 417 813 126 |
| GSM brána | 724 238 135 |
| URL | http://www.enaspol.cz |
| E-mail | enaspol@enaspol.cz |

Poznámka:

Údaje o vlastnostech výrobku a jeho zpracování byly získány laboratorními měřeními a aplikačními zkouškami. Odpovídají našim současným znalostem a jsou poskytovány v dobré víře. Tyto informace však mají výhradně technický a nezávazný charakter a slouží k orientaci našich zákazníků. Reálné zpracování výrobku je vždy třeba přizpůsobit konkrétním podmínkám. Při tom je třeba respektovat existující patentové nároky a autorská a jiná práva. Závazné kvalitativní parametry výrobku se řídí dohodou, nebo jakostní specifikací výrobce.